

早稲田応用化学会中部支部第7回総会 2013年度事業報告

2014年3月28日

北京料理「百楽」名古屋店14階会議室

早稲田応用化学会中部支部 2013年度活動報告

2013年活動方針：一層の会員相互の親睦と情報交換

- ・支部会員の動向調査
転入・転出者、新卒者の把握、メールアドレスの届け出依頼等
→本部の協力を得て実施
- ・交流講演会の活性化(2回/年の開催維持)
大学教授や企業研究者による最先端技術に関わる講演会開催
→桐蔭横浜大学宮坂力教授招聘
→母校桐村光太郎主任教授と菅原義之教授招聘

メルマガ(2回発信)と往復ハガキによる募集案内の徹底→実施

OB以外の講師あるいは関西支部の講師などを招聘→来期へ見送り
- ・支部運営役員の若返り→西川通則氏(36回生)理事就任

会員動向把握結果(2014/2/28時点での回答結果)

支部会員の総会案内による調査結果(2014/1~3月実施)

| 調査保法 | 発信・発送数 | 不達 | 回答者数 | | メールアドレス 新規届出 |
|--------------------|-----------------|------------------|----------------|----|-----------------|
| | | | 出席 | 欠席 | |
| 総会案内メルマガ発信(本部発信) | 84 | 3 ^{注-1} | 20 | 5 | |
| 総会案内メルマガ発信(支部発信) | 15 | 0 | | | |
| 総会案内往復ハガキ発送(本部発信) | 80 | 3 | 1 | 25 | 8 |
| (案内を届けられた人) | 176(76%) | | 51(22%) | | |
| 案内不要の会員 | 38 | | | | |
| 住所・Eアドレス不明故案内不可の会員 | 14 | | | | |
| (登録者総数) | 231名 | | | | |

注-1)送信エラー3名にはハガキを送付

会員への連絡手段

| 地域 | 登録会員数 (2013/12末) | 今後の連絡方法 | | |
|-------|-----------------------------|---------|-------|---------|
| | | メルマガ | 往復ハガキ | 案内不要・不可 |
| 愛知 | 120 | 53 | 51 | 16 |
| 三重 | 40 | 23 | 11 | 6 |
| 岐阜 | 21 | 12 | 8 | 1 |
| 静岡 | 36 ^注 | 11 | 10 | 15 |
| 住所不明 | 14 | --- | --- | 14 |
| 合計(人) | 231人 注)静岡県は掛川市以西の 会員数 | 99人 | 80人 | 52人 |
| | | 43% | 35% | 22% |

2013年会費納入者数
92名

- メルマガ+ハガキ+HPで案内
 - 2回のメルマガ発信
 - 支部役員の日頃の交流と勧誘努力
- 一段の努力要!**

2013年活動実績

| 活動内容 | 実施日 | 実施内容 | 参加人数 | 備考 |
|-------|-----------------------|---|-------------|--------------|
| 定期役員会 | 7/26 12/12 2/27 | <ul style="list-style-type: none"> ・交流講演会の開催の進捗確認。 ・余剰金の取扱について。 ・総会開催の進捗確認 ・会員動向調査結果の報告 ・H25年度予算案及び活動計画案立案 | 10～11/回 | |
| 定期総会 | 3/28 | <ul style="list-style-type: none"> ・2013年度活動実績報告 ・2014年活動計画立案 ・桐村、菅原両教授による、「早稲田大学理工系の状況」と「応用化学科の現状と展望」について紹介 | 23 | 含む関西支部 2人 |
| 交流講演会 | 9/5 | <ul style="list-style-type: none"> ・桐蔭横浜大学 宮坂力教授 ・演題「進化する有機系太陽電池の仕組みと印刷式製造技術について」 | 19 | |
| その他交流 | 7/15 3/28 4/5 | <ul style="list-style-type: none"> ・早化会有志懇親ゴルフ会開催 ・関西支部会員の総会への招聘 ・関西支部総会の出席 | 6 2 2 | |

2013年支部経費予実対比と2014年予算案

単位:千円/年

| 費目 | 2013年 予算 | 実績 見込み | 差違理由 | 2014年 予算案 | 内訳 |
|--------------|-------------|-------------------------|---------------------------------------|--------------|----------------------------|
| 役員会室料他 | 42.0 | 62.9 | 2回→3回(DNB) | 57.6 | 2回×NDB |
| 交流講演会・懇談会 | 40.0 | 41.0 | 9/5:1回×「NDB+喫茶サンディア」 | 41.0 | 2013年スライド |
| 総会・交流講演会・懇談会 | 0 | 0 | 3/7:「百楽」、室料無料 | 0 | 2013年スライド |
| 交通費 | 40.8 | 33.1 | 関西支部参加交通費2名 遠隔地役員交通費補助1人×2回 →1回 | 25.0 | 関西支部出張2人 <u>交通費補助廃止</u> |
| 総会案内ハガキ | 0 | 8.0 | メルマガ→ハガキ1回追加 | 8.0 | メルマガ+ハガキ1回 |
| 講師車代 | 30.0 | 40.0 | 講師2→3名 | 30.0 | 地域内1名+外1名 |
| コピー・通信費・事務経費 | 9.3 | 5.9 | | 5.0 | 講演会資料コピー増を見こむ |
| 中部支部専用PCの購入 | | | | 0 | <u>本部遊休品借用</u> |
| 合 計 | 172.0 | 190.0 (繰越金 200.0) | △ 18.0 | 166.6 | |

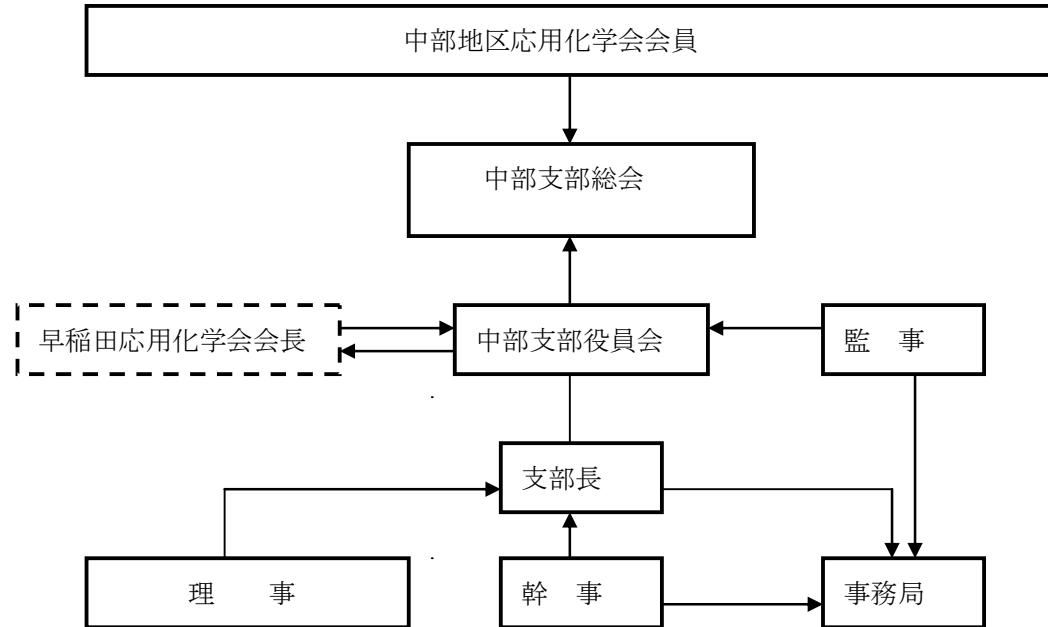
年度修了後本部へ返還

中部支部組織

早稲田応用化学会中部支部組織図

役員人事(2014/4/1付け)

| | |
|------|---------|
| 笠倉忠夫 | 監事→顧問 |
| 近藤昌裕 | 副支部長→顧問 |
| 三島邦男 | 幹事→副支部長 |
| 小林俊夫 | 理事→幹事 |
| 柿野 滋 | 理事(新任) |
| 服部雅幸 | 理事(新任) |



役員名

| | | | |
|------|----------------|-----|-------|
| 支部長 | 後藤 栄三 | 監 事 | 白川 浩 |
| 副支部長 | 三島 邦男 | 顧 問 | 牧野 兼久 |
| 幹 事 | 堤 正之 (三重地区担当) | | 笠倉 忠夫 |
| | 小林 俊夫 (愛知地区担当) | | 近藤 昌浩 |
| | 木内 一壽 (岐阜地区担当) | | |
| | 金原 和秀 (静岡地区担当) | | |
| 事務局長 | 山崎 隆史 | | |
| 理 事 | 友野 博美 柿野 滋 | | |
| | 西川 通則 服部 雅幸 | | |
| | 上宮 成之 | | |

2013年反省と2014年活動計画

2013年度反省点

交流会参加者数の伸び悩み

(原因)

- ・ハガキによる募集案内復活するも期待数に届かず。
- ・新入会員へのアクセスが出来ない(H24年度会員名簿記載なし、本部個人情報少ない)
- ・退職年齢のアップによる現役続行者の増加
- ・支部役員の継続的なPR不足

2014年度計画

目 標:一層の会員相互の親睦と情報交換(継続)

・交流講演会の活性化(目標参加者30人)

メルマガ+ハガキによる募集案内の継続

興味をある最先端技術に関わる講演内容の選択(大学教授、企業研究者、OB外の講師の招聘)

支部役員によるPR活動の一層の努力

懇親会会費の削減(支部役員の支援)

・若手支部役員の採用による会員とのコミュニケーションネットの拡充

活動内容

- ・定期役員会 2回/年
- ・定期総会 2015年3月
- ・交流講演会 2014年8月、2015年3月
- ・早化会有志懇親ゴルフ会 2013年6月、

予 算 166.6千円 で申請 (支部専用PCは本部品を借用)